

L'ANALYSE DE L'ÉVOLUTION DE L'ACTIVITÉ

+3 %

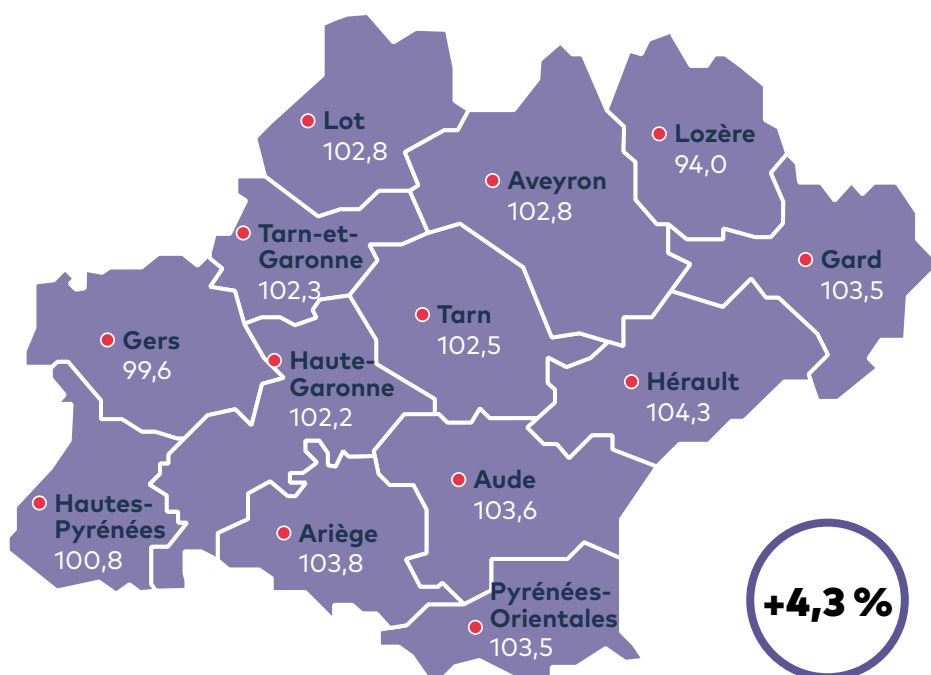
pour l'Occitanie

- > En Occitanie, l'activité des TPE-PME au 4^e trimestre 2019 a progressé, à nombre de jours comparable, de 3 % par rapport au 4^e trimestre 2018 (indice à 103), hausse supérieure de 0,5 point à la moyenne nationale (+2,4 %). La région reste en haut de classement et occupe la 4^e place en termes d'évolution du chiffre d'affaires (CA), sur ce trimestre de croissance nationale qui se maintient au niveau de celui des trois premiers trimestres de l'année.
- > 11 des 13 départements occitans continuent de voir le chiffre d'affaires de leurs TPE-PME progresser. Les entreprises héraultaises se hissent en haut du classement (+4,3 %), même si elles bénéficiaient d'un effet de base favorable, au vu de la baisse d'activité enregistrée un an plus tôt. Elles tirent la croissance régionale en compagnie de celles de l'Ariège (+3,8 %) et de l'Aude (+3,6 %) qui font un bond dans le classement régional, mais aussi du Gard (+3,5 %) et des Pyrénées-Orientales (+3,5 %) qui restent dynamiques. Le résultat est inférieur à la moyenne régionale mais en progression par rapport au précédent trimestre pour les structures du Lot (+2,8 %), de l'Aveyron (+2,8 %) et du Tarn (+2,5 %). La hausse ralentit en revanche pour celles du Tarn-et-Garonne (+2,3 %), de Haute-Garonne (+2,2 %) et des Hautes-Pyrénées (+0,8 %). Les entreprises du Gers (-0,4 %) et surtout de Lozère (-6 %) voient leur activité se contracter et restent en queue de peloton.

LE TABLEAU DES RÉGIONS

RÉGION	Indice de CA
LA RÉUNION	105,0
PAYS DE LA LOIRE	104,0
BRETAGNE	103,5
OCCITANIE	103,0
AUVERGNE-RHÔNE-ALPES	102,9
PROVENCE-ALPES-CÔTE D'AZUR	102,8
HAUTS-DE-FRANCE	102,6
NORMANDIE	102,6
NOUVELLE-AQUITAINE	102,5
BOURGOGNE-FRANCHE-COMTÉ	102,2
CENTRE-VAL DE LOIRE	102,1
GRAND EST	101,9
ÎLE-DE-FRANCE	101,3
CORSE	101,2
FRANCE	102,4

LA CARTE DES DÉPARTEMENTS (en indice de CA)

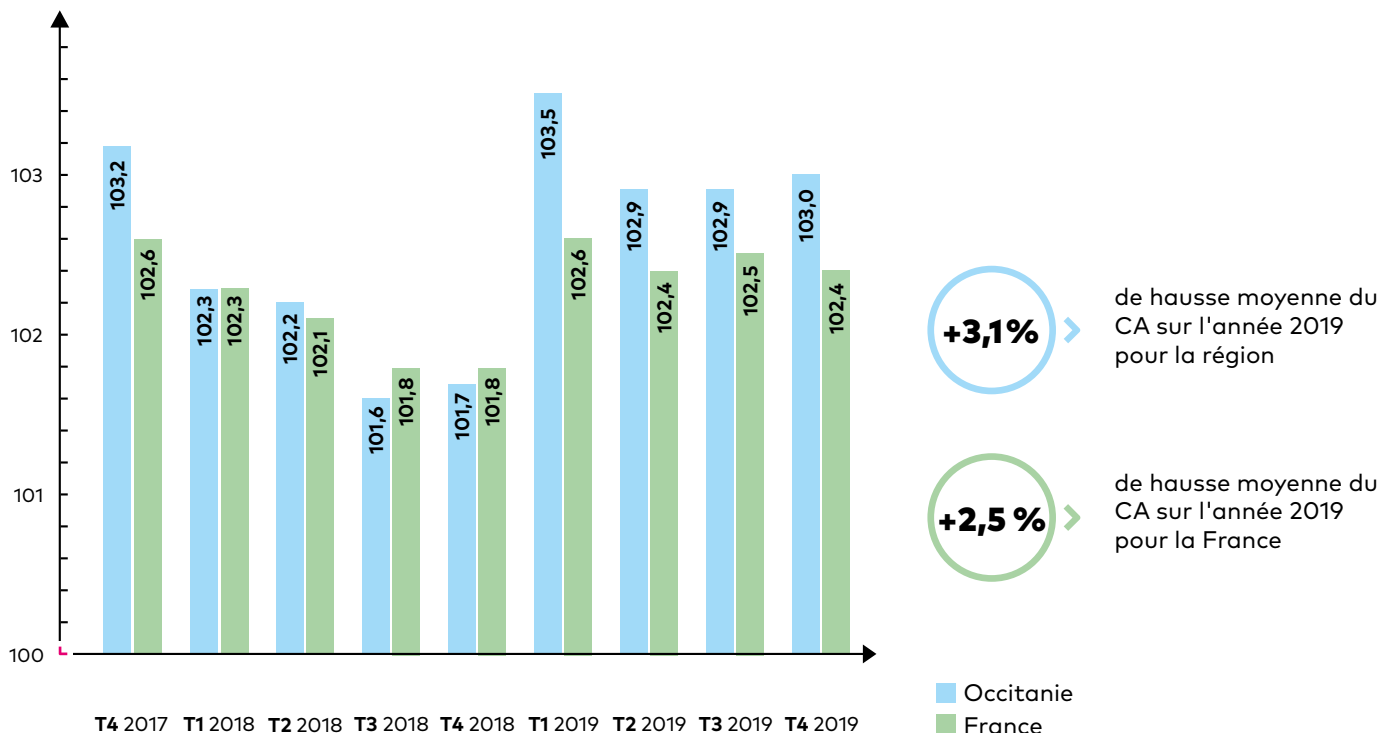


+4,3 %

Plus forte hausse de l'activité pour l'Hérault

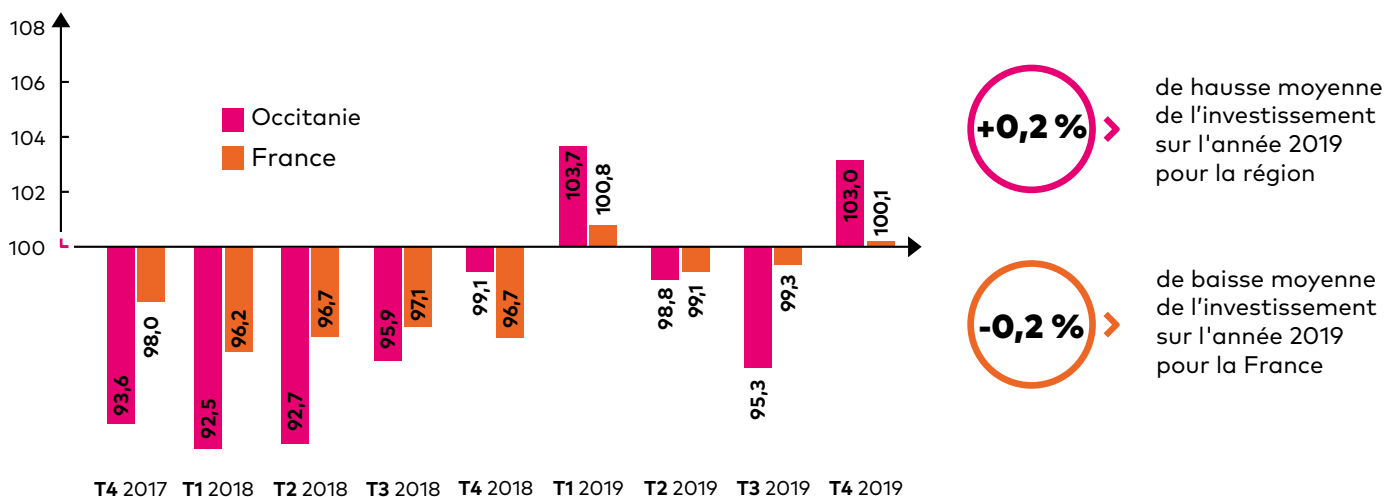
L'ÉVOLUTION DE L'INDICE TRIMESTRIEL D'ACTIVITÉ DES TPE-PME

- > L'indice d'activité des TPE-PME occitanes reste à un haut niveau en cette fin d'année 2019 et proche de celui des deux précédents trimestres. Il s'agit de la cinquième meilleure performance depuis le lancement du baromètre en 2015. Le résultat se situe au-dessus de la moyenne nationale depuis un an.
- > Les entreprises régionales affichent une augmentation moyenne de 3,1 % de leur CA sur l'année 2019, supérieure de 0,6 point à la moyenne française (+2,5 %).



L'ÉVOLUTION DE L'INDICE TRIMESTRIEL D'INVESTISSEMENT

- > Bonne nouvelle sur le plan de l'investissement (l'indice est calculé à partir de la TVA déductible sur les biens constituant des immobilisations dans les déclarations mensuelles et trimestrielles de TVA), les entreprises régionales ont significativement accru leur effort (+3 %) après deux trimestres de recul. La région remonte au 5e rang, avec une performance nettement supérieure à la moyenne nationale.
- > Les entreprises régionales ont, en moyenne sur l'année 2019, accru de 0,2 % les montants investis, résultat supérieur de 0,4 point à celui de la France dans son ensemble (-0,2 %).

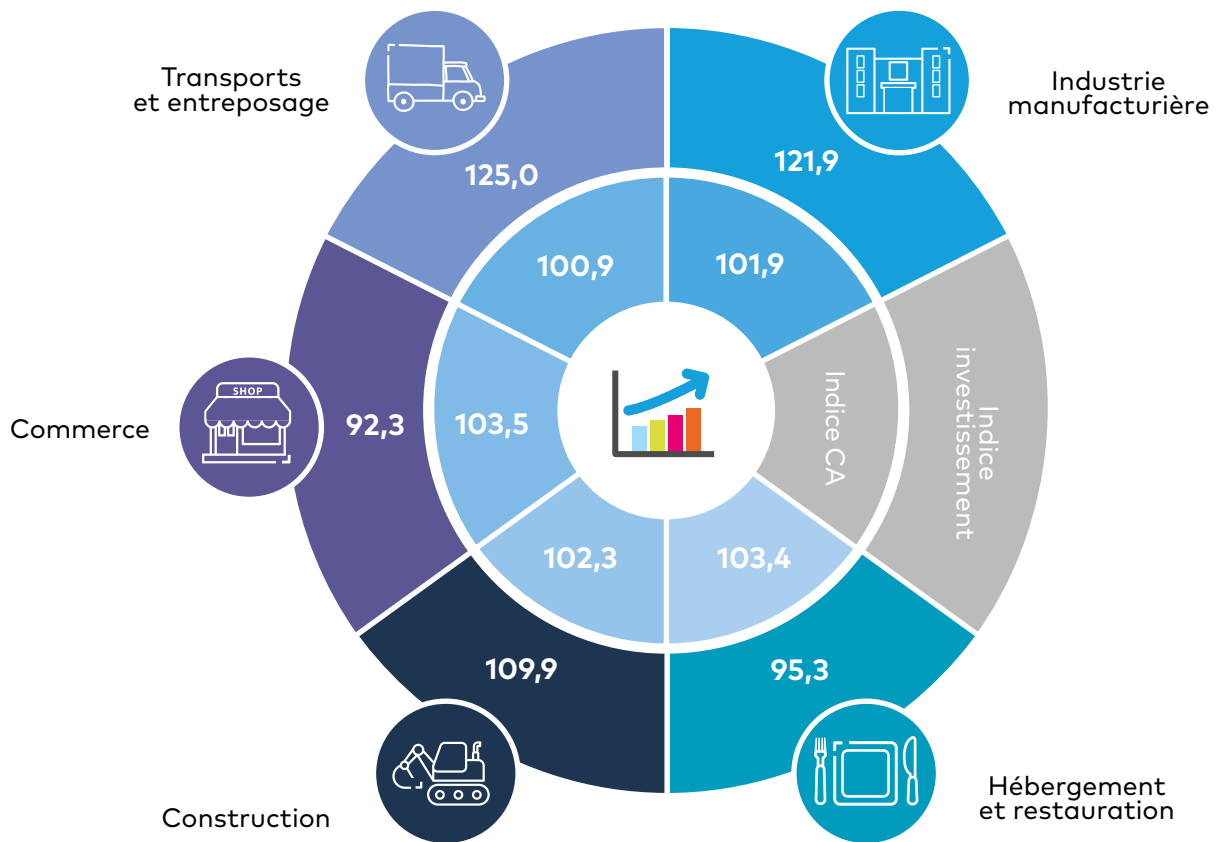


L'ÉVOLUTION DE L'INDICE D'ACTIVITÉ ET D'INVESTISSEMENT PAR SECTEUR

+3,5 %

de hausse du CA pour les TPE-PME du secteur du commerce

- > Les entreprises des cinq secteurs plus spécifiquement suivis par l'Ordre voient leur chiffre d'affaires progresser, comme lors des trois précédents trimestres de l'année 2019. Les TPE-PME du commerce (+3,5 %) et de l'hébergement restauration (+3,4 %) sont les plus dynamiques et tirent la croissance régionale. Pour celles de la construction (+2,3 %) et de l'industrie manufacturière (+1,9 %), la hausse ralentit sensiblement par rapport au précédent trimestre.
- > Les structures des transports et de l'entreposage (+0,9 %) enregistrent une augmentation plus modeste, en partie liée à un effet de base très défavorable. Elles sont également les seules à enregistrer un résultat inférieur à la moyenne nationale de leur secteur.

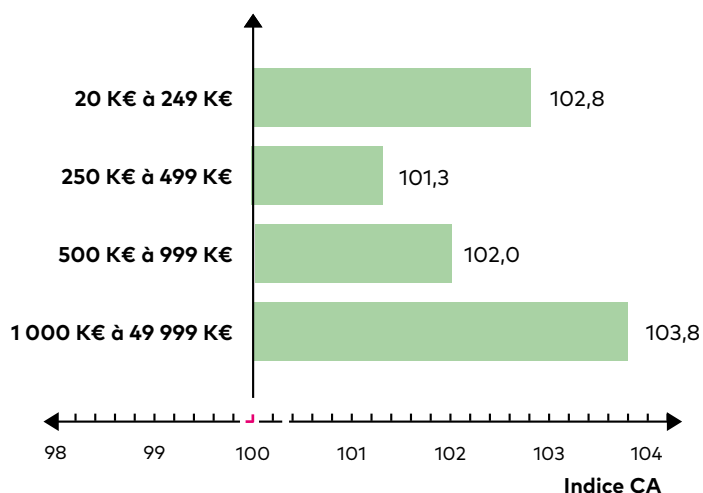


+25 %

de hausse en termes d'investissement pour les TPE-PME du secteur des transports et de l'entreposage

- > Côté investissement, trois des cinq secteurs plus spécifiquement suivis ont accru leur effort. Les TPE-PME de l'industrie manufacturière (+21,9 %) affichent un cinquième trimestre consécutif de hausse. Celles des transports et de l'entreposage (+25 %) et de la construction (+9,9 %) ont repris leur effort après le trou d'air du précédent trimestre. Pour ces trois secteurs, le résultat est supérieur aux moyennes sectorielles nationales.
- > Les structures du commerce (-7,7 %) et de l'hébergement restauration (-4,7 %) ont réduit les montants investis. Pour les premières, la baisse a été continue sur l'année 2019. La situation reste en dents de scie pour les secondes.

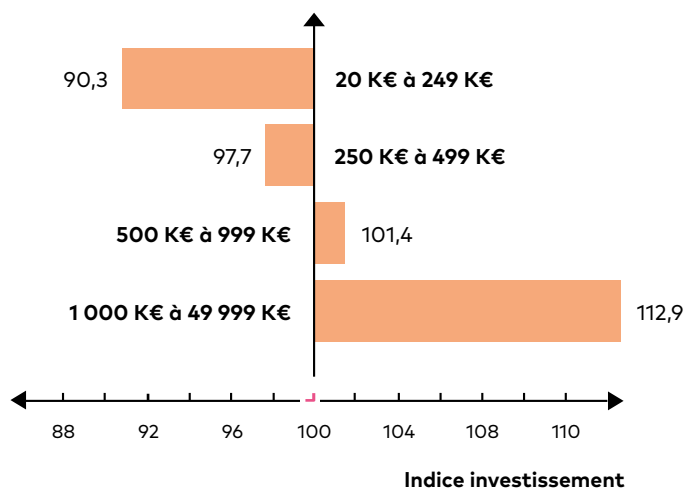
L'ÉVOLUTION DES INDICES PAR TRANCHE DE CA



- > Pour le quatrième trimestre consécutif, toutes les catégories de détail de TPE-PME ont vu leur chiffre d'affaires progresser. Elles affichent également toutes un résultat supérieur aux moyennes nationales de leur catégorie respective. Les plus grandes structures de l'échantillon, réalisant un CA annuel entre 1 million et 50 millions d'euros (+3,8 %) affichent la même évolution que lors du précédent trimestre et continuent de porter la hausse régionale. Les plus petites, réalisant moins de 250 K€ à l'année (+2,8 %) restent également dynamiques. Les structures de taille intermédiaire continuent d'afficher des hausses plus modérées. Les entreprises réalisant entre 250 et 499 K€ à l'année voient leur croissance légèrement ralentir (+1,3 %), tandis que celles dont le CA est compris entre 500 et 999 K€ (+2 %) gagnent 0,8 point de croissance par rapport au précédent trimestre.

103,0

> Indice de CA régional
toutes tailles confondues



- > En matière d'investissement, les structures réalisant plus de 500 K€ de CA annuel ont accru leur effort tandis que les plus petites ont continué de le réduire. Les plus grandes PME de l'échantillon, réalisant entre 1 et 50 millions d'euros à l'année (+12,9 %) restent les plus dynamiques et portent la hausse régionale. La situation reste en dents de scie pour celles dont le CA annuel est compris entre 500 et 999 K€ (+1,4 %). Les entreprises réalisant entre 250 et 499 K€ de CA annuel (-2,3 %) ont réduit leur effort pour le troisième trimestre consécutif. Pour les plus petites structures de l'échantillon, dont le CA annuel est de moins de 250 K€ à l'année (-9,7 %), la frilosité est de rigueur depuis plus de deux ans.

103,0

> Indice d'investissement régional
toutes tailles confondues

SOURCES & METHODOLOGIE

- Les données proviennent de la base de données Statexpert, construite à partir des télédéclarations sociales et fiscales réalisées par les experts-comptables pour le compte de leurs clients, les TPE-PME. Les données présentées ici sont issues de la compilation des informations provenant des déclarations mensuelles et trimestrielles de TVA. Pour l'investissement, l'indice est calculé à partir de la TVA déductible sur les biens constituant des immobilisations.
- Les données trimestrielles sont basées sur un échantillon d'environ 360 000 entreprises chaque trimestre, au niveau national et d'environ 37 000 en région.
- Les données sont toujours présentées à périmètre constant d'entreprises, recalculé à chaque période ; les évolutions sont

calculées en glissement annuel (une période par rapport à la même période de l'année précédente).

- Les données concernent les TPE-PME réalisant entre 20 K€ et 49 999 K€ de chiffre d'affaires annuel.
- L'indice trimestriel d'activité est corrigé du nombre de jours ouvrés. Le quatrième trimestre 2019 compte un jour ouvré de moins que le quatrième trimestre 2018.
- Les secteurs correspondent à la nomenclature d'activités française - NAF rév. 2, 2008 (édition 2015) - Niveau 1, soit 21 secteurs (avec un zoom sur 5 d'entre eux dans la partie sectorielle).

Infographie réalisée par :

ORDRE DES EXPERTS-COMPTABLES

Pour en savoir plus,

rendez-vous sur l'onglet « Créer vos indices »
du site www.imagepme.fr

